



Construction d'un espace polyvalent à Dagana. un centre culturel et pédagogique entre l'école Célestin Freinet et la ville

CAHIER DE PRESENTATION DU PROJET ARCHITECTURAL

LISTE DES DOCUMENTS

- 001 - SITE
- 002 - Plan Masse 1:2000 ème
- 101 - Plan niveau 0
- 102 - Plan Niveau 1
- 103 - Plan Niveau 2 (toit terrasse)
- 201 - Elévations
- 202 - Coupes
- 203 - Coupe illustrée
- 301 - Vue aériennes
- 303 - Vues Perspectives
- 304 - Vues Perspectives

Julien SORIA architecte DPLG

37 Rue Christophe Collomb - 13008 Marseille - France
tél: +33 (0)6 17 71 36 56 - julien.soria@soria-architectes.com

Association MORGANE

5 impasse de la Coudre - 44300 Nantes - France
Tél : +33 (0)2 40 50 36 42 - contact@assomorgane.fr

ASEM - Association Sénégalaise de l'Ecole Moderne
Centre Morgane BP 30 Dagana - Sénégal
Tél : +221 33963 15 98 - papameissa@yahoo.fr



DAGANA - Sénégal

16° 31' 00" Nord 15° 30' 00" Ouest - Alt 12 m



Région de Saint-Louis ; Département de Dagana

Population - 20 916 hab. (2007)

La population est principalement constituée de Wolofs, de Peuls et de Maures.

Dagana est une ville du nord du Sénégal, située dans la basse vallée du fleuve Sénégal, entre Richard-Toll et Podor. Dakar la capitale se trouve à 400km.

Le climat est de type sahélien

//fr.wikipedia.org/wiki/Sahel

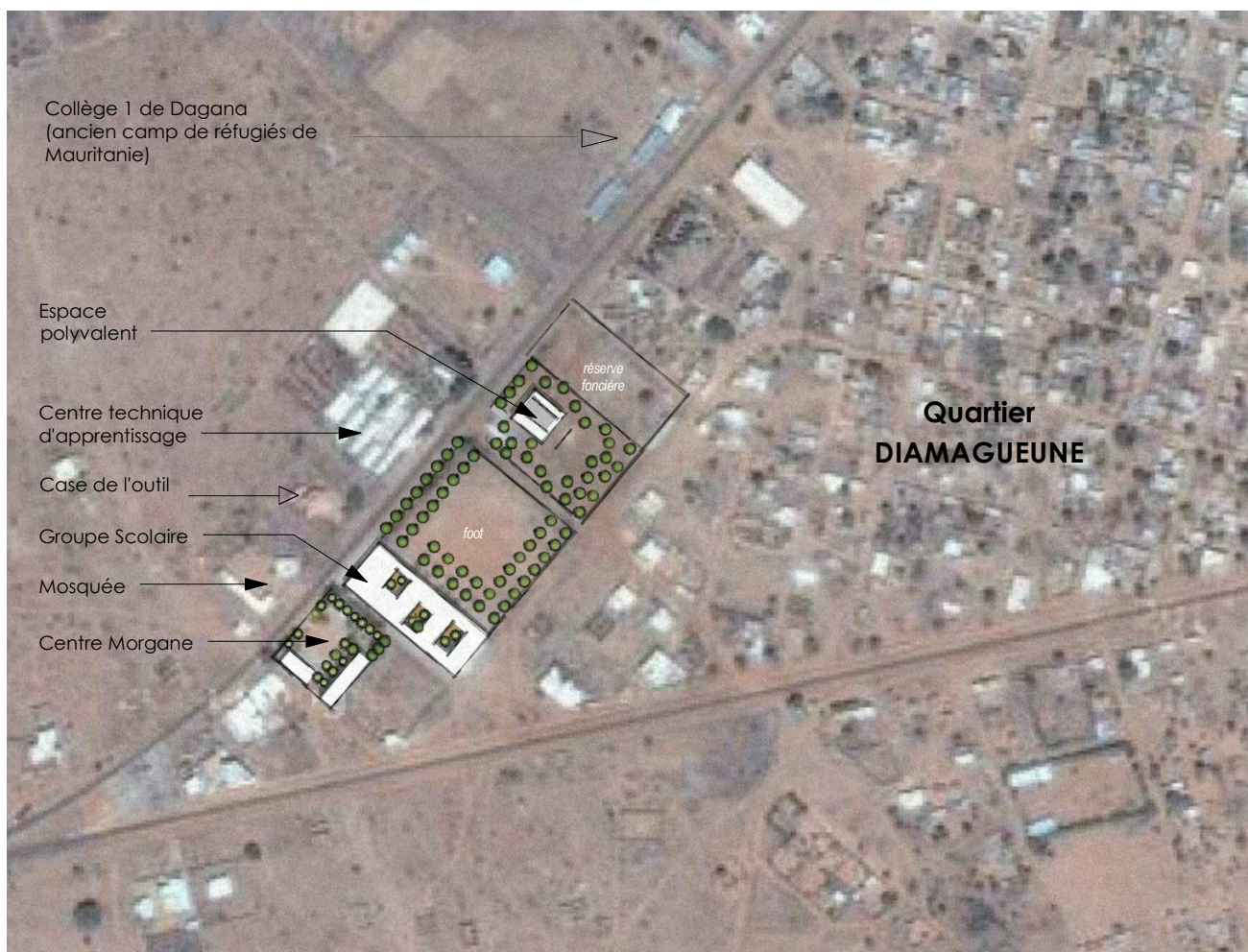
Histoire du partenariat

Association Morgane - ASEM - Ville de Dagana
2003-2005 : construction du Centre Morgane
2005-2008 : construction du groupe scolaire Célestin Freinet (école élémentaire 6 classes)
2009-2011 : construction des classes de maternelle du groupe scolaire Célestin Freinet (3 classes)
2013 : la Ville de Dagana a attribué un nouveau terrain pour réaliser la construction de la salle polyvalente qui devra terminer le projet de construction initialement imaginé.

LE SITE :

Le projet s'inscrit sur un **terrain plat** situé au Nord-Est du groupe scolaire et du Centre Morgane. Le terrain est **accessible de la route principale** conduisant au centre ville et des routes secondaires provenant du quartier Diamagueune. Dernière "pièce du puzzle", le bâtiment et son jardin viennent finir l'ensemble initié par le Centre Morgane et le groupe scolaire dédié aux enfants du quartier. Le projet d'**espace polyvalent culturel et pédagogique** poursuit la démarche d'une **urbanisation consciente des enjeux sociaux et environnementaux** d'une ville sahélienne. Accompagnée d'une réflexion paysagère et écologique, la construction du groupe scolaire et du centre Morgane a **valorisé l'entrée de la ville depuis l'Ouest**, créant un repère que chacun connaît dans la Région. La construction de chaque bâtiment a été accompagnée de **nombreuses plantations d'arbres** qui fabriquent de l'ombre et une **identité paysagère forte** dans ce pays plat où chaque arbre est un repère visuel fort.

Ce quartier nouveau de la Ville se développe autour d'un pôle enseignement/apprentissage constitué du groupe scolaire Célestin Freinet, d'une case de l'outil, d'un collège et d'un centre technique d'apprentissage destiné aux élèves après la 3^{ème}.





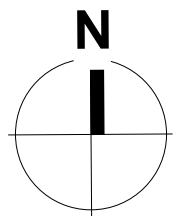
LE PROJET :

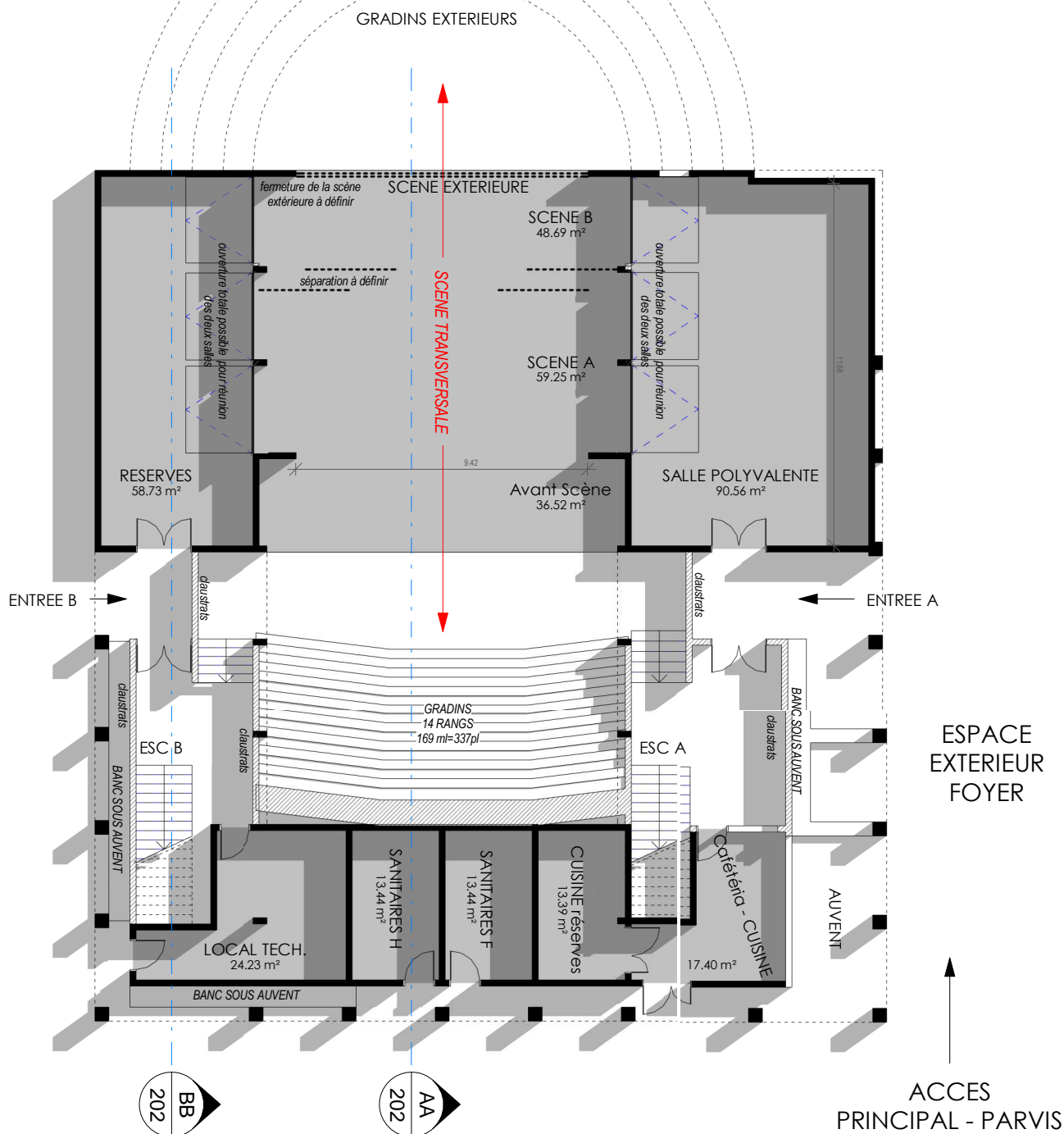
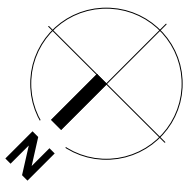
Le Bâtiment est fondé dans le Nord-Ouest du terrain, **proche de la route** pour une meilleure visibilité et laissant l'espace d'un **grand espace extérieur boisé** abritant des activités culturelles à grand public et des activités sportives pour la jeunesse du quartier.

La recherche d'un **bâtiment compact** a guidé la conception du projet architectural pour des **enjeux économiques, environnementaux et citoyens**.

Le projet vient **fermer la grande cour de récréation et le terrain de sport** de l'école. Il est **le lien entre l'ouverture sur la ville et l'école**, élément fondateur de la pédagogie Freinet mise en oeuvre à l'école. Les alignements d'arbres aident à **structurer un site large et fuyant**. Les arbres apportent ici une ombre salvatrice mais aussi des repères spaciaux qui identifient l'espace de l'école et de la culture associée.

Bien que pouvant paraître grand, le bâtiment projeté représente 25 % de la surface du groupe scolaire et s'élèvera, comme le plus grand bâtiment du centre Morgane sur deux étages .





LE NIVEAU 0 - ACCES :

Le Bâtiment compact articule 3 espaces dans un plan compact et fonctionnel.

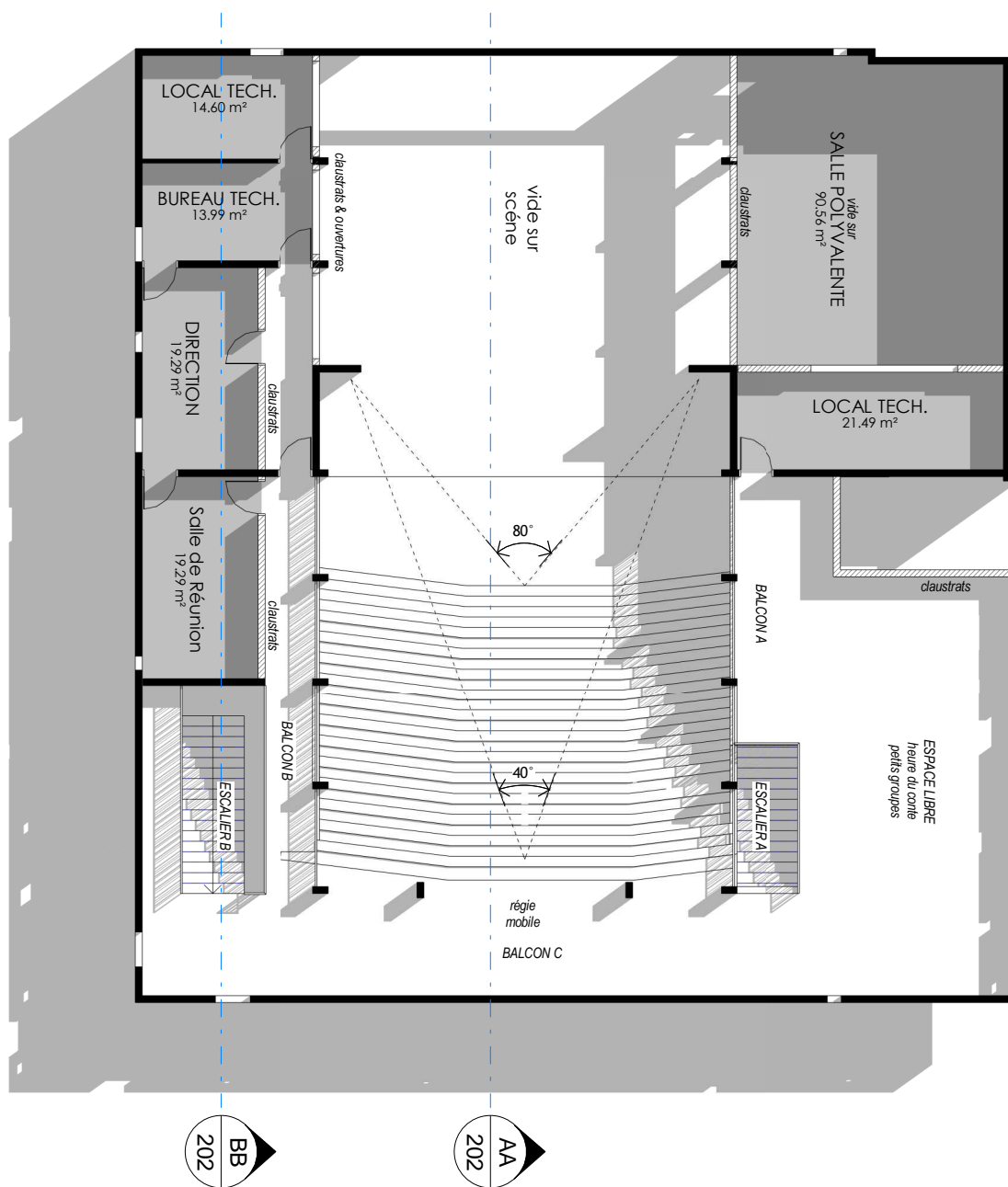
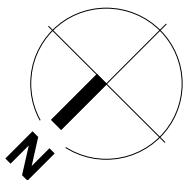
Un **espace scénique** regroupe une **grande scène intérieure** tournée vers la salle et une **grande ouverture de l'arrière scène** sur le jardin qui permet d'organiser des spectacles avec un large public tout en profitant des installations scéniques à demeure.

La scène intérieure comprends une avant-scène face à la salle qui permet à des orateurs de s'installer sans avoir à utiliser l'ensemble de la scène. La scène est **encadrée** par deux grands espaces dédiés et largement ouverts, des **réserves** essentielles pour le stockage du matériel et une grande **salle polyvalente** abritant les **activités de groupe**. La **communication** de ces trois espaces rends l'ensemble particulièrement **modulable** et **polyvalent**. Le tout s'inscrit dans un volume compact en double hauteur permettant la mise en place de régie son-lumière et offrant un **potentiel scénographique** important.

La **salle** est composée de **gradins** qui permettent d'accueillir les enfants lors des **rassemblements pédagogiques** et le public pour diverses formes de **spectacles**, projections, musique. Ces gradins sont complétés par les balcons du premier étage en cas de forte affluence. Sous les gradins viennent se loger les locaux techniques et les sanitaires.

Les entrées se font latéralement et on trouve tout de suite les escaliers d'accès à l'étage.

Proche de l'entrée principale, un espace dédié à la **convivialité** s'étale sous des **porches ombragés** et une **terrasse** sous les arbres. Un espace **caféteria-cuisine** permet d'organiser des réceptions en relation avec les spectacles.



LE NIVEAU 1 - ETAGE :

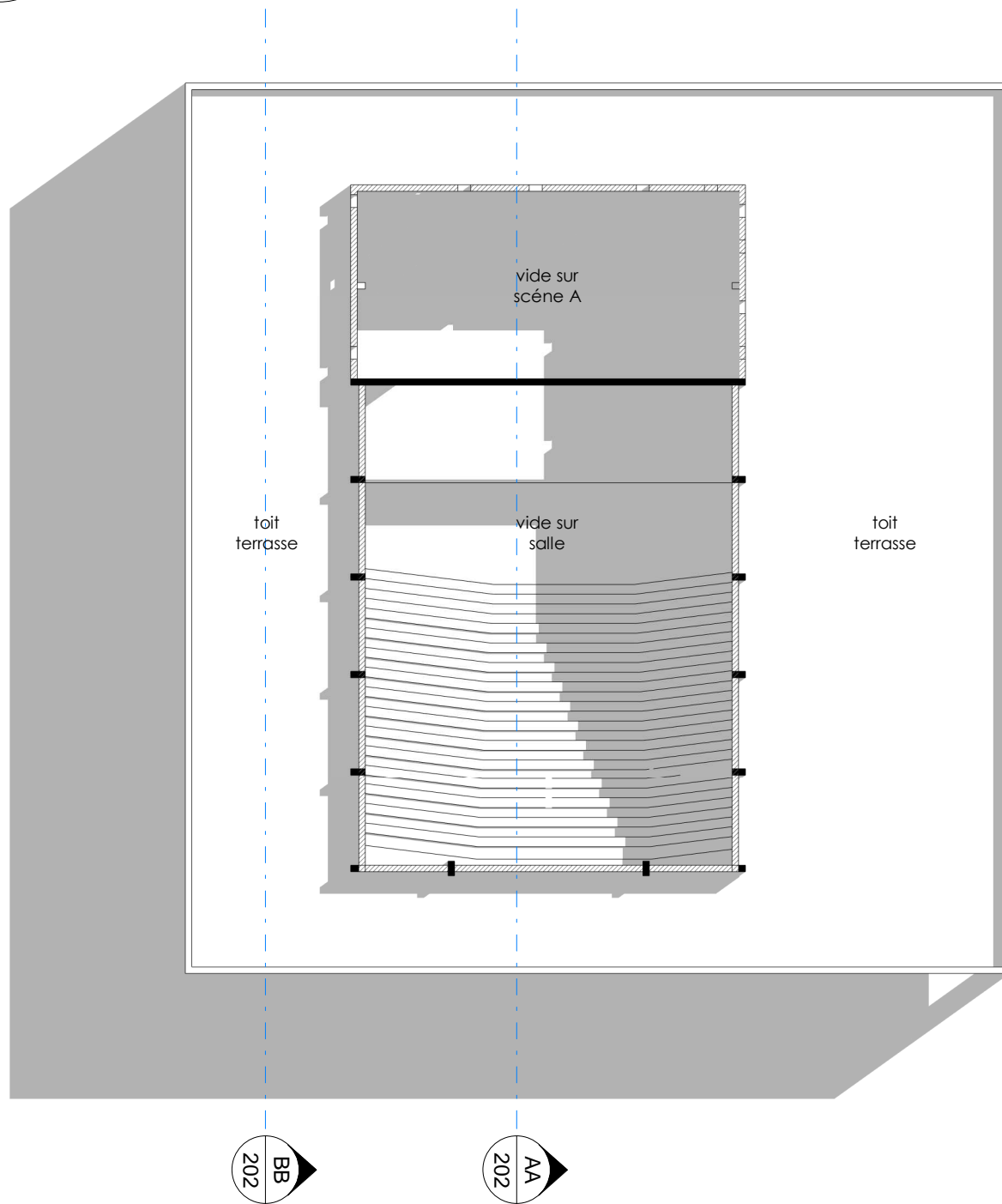
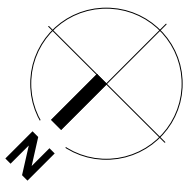
La **scène** est **encadrée** par les locaux de direction d'une part et par la double hauteur de la salle polyvalente .

La **salle** est **contenue** par des espaces ouverts, les balcons qui permettent d'accueillir un plus large public les jours d'affluence mais aussi d'organiser des **activités diverses** dans des **espaces généreux** et calmes : heure du conte, expositions, etc

Les façades sont épaisses, peu percées et garantissent une bone régulation thermique et lumineuse par des dispositifs de claustrats modulables.

la **structure** porteuse de la nef de l'ensemble salle-scène **dirige** l'espace du spectacle et contient toute la **relation entre le public et la scène**. Cette structure en poteau permet pourtant de laisser passer les regards, le son en évitant sa réverbération et garanti une bonne ventilation de la salle.

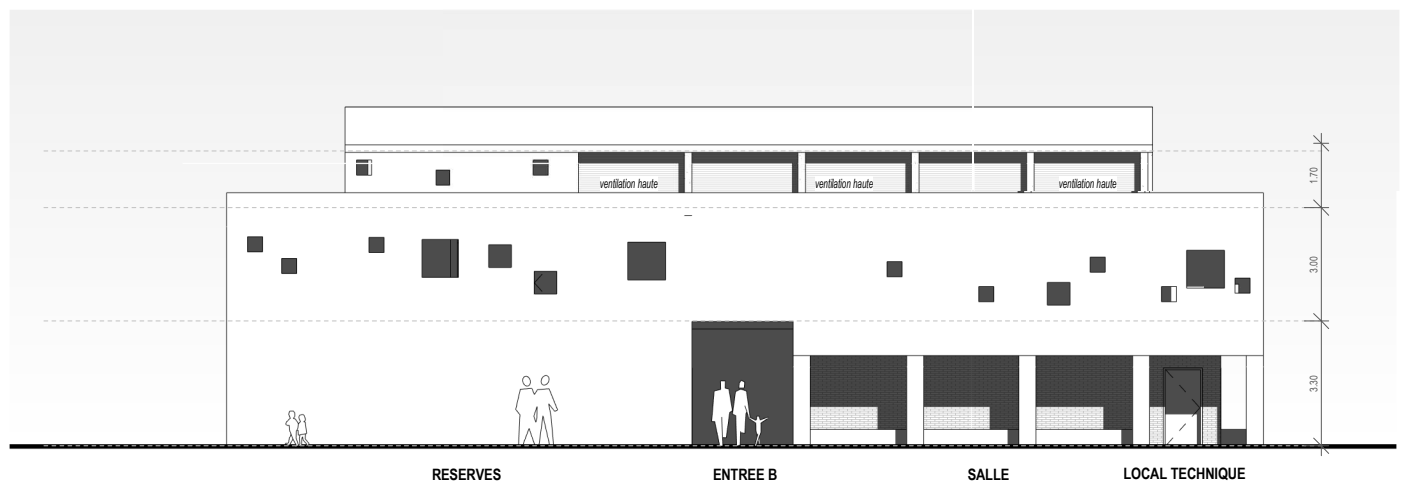
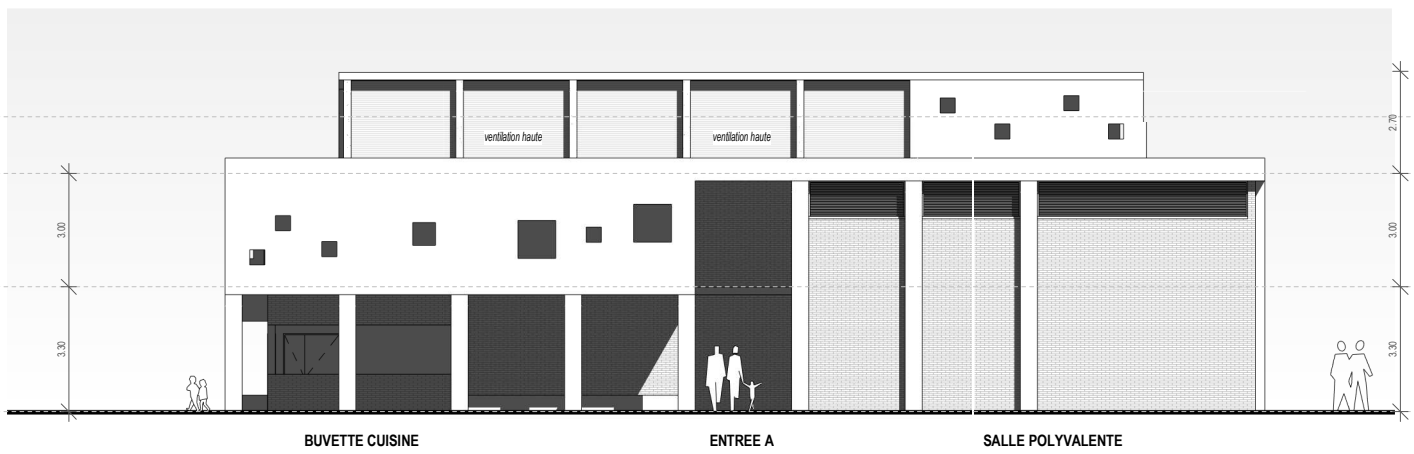
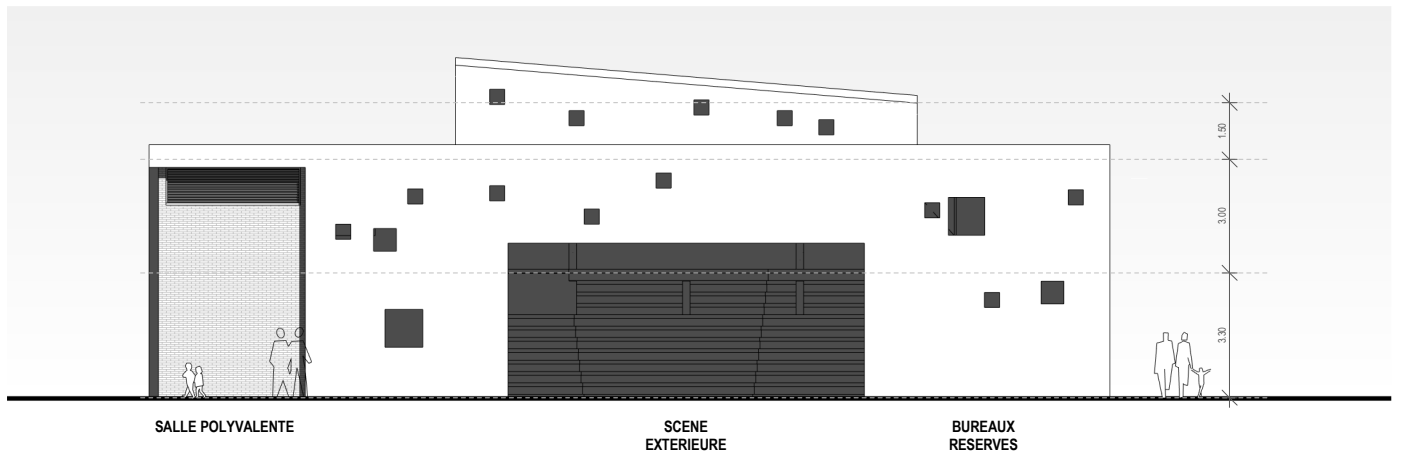
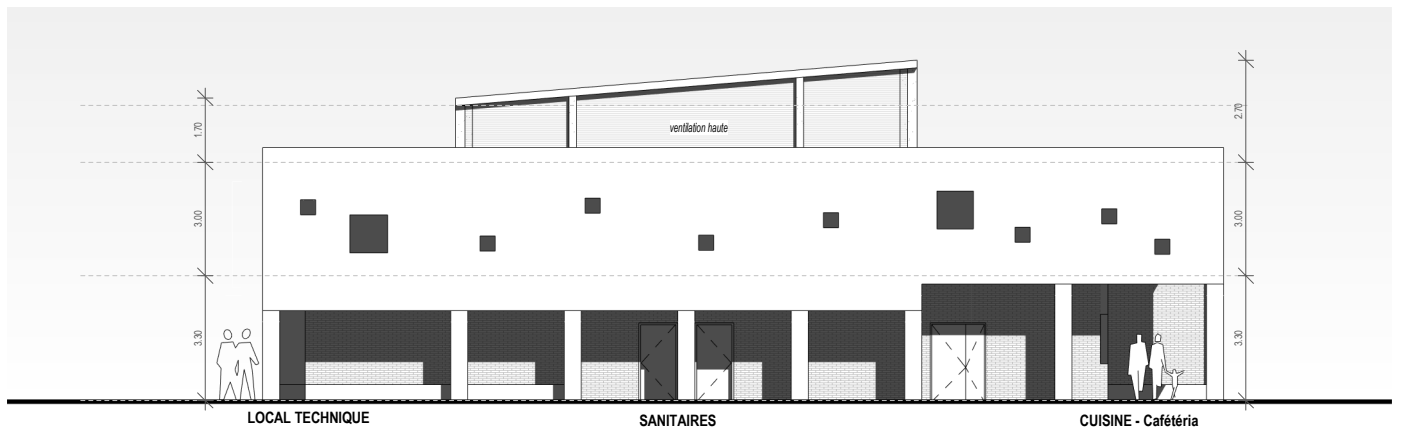
La **Salle Polyvalente** est en **double hauteur** lui permettant une bonne ventilation et une polyvalence lors de l'usage par les groupes. Un local technique attenant en opartie haute permet d'y installer une petite régie et une cabine de projection pour le cinéma ou les séances pédagogiques avec des supports multimédias projetés.

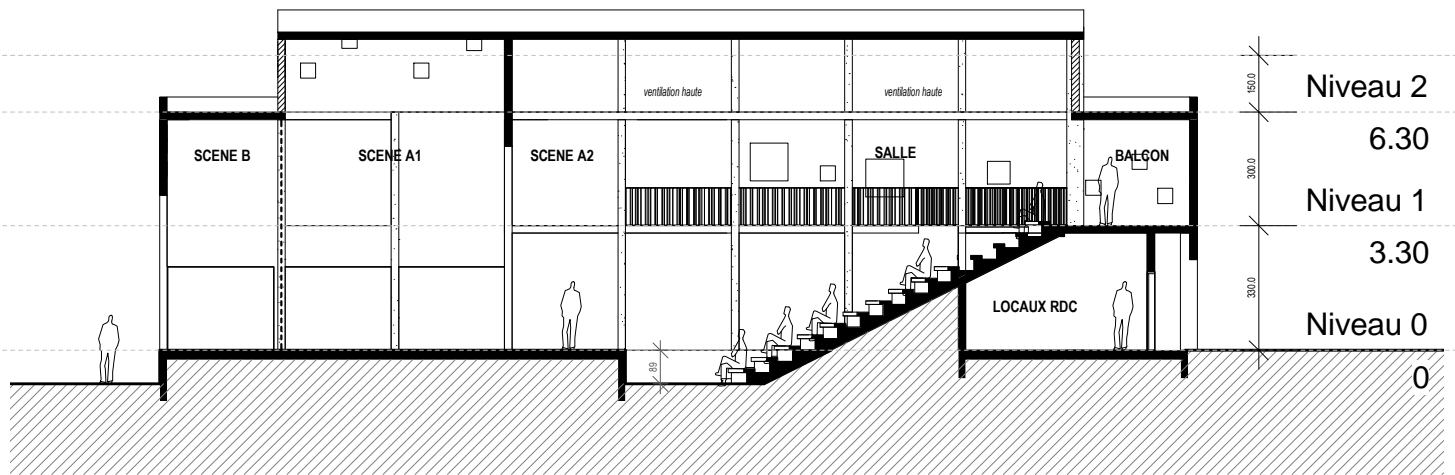


LE NIVEAU 2 - Toit Terrasse :

L'espace scénique et la salle sont **ventilés** par des **impostes** et des murs de **claustrats** en partie haute. L'air chaud de la salle s'évacue facilement, la ventilation est améliorée par l'effet cheminée.

L'ensemble des locaux de l'étage est abrité sous un **toit-terrasse accessible** (accès non représenté)





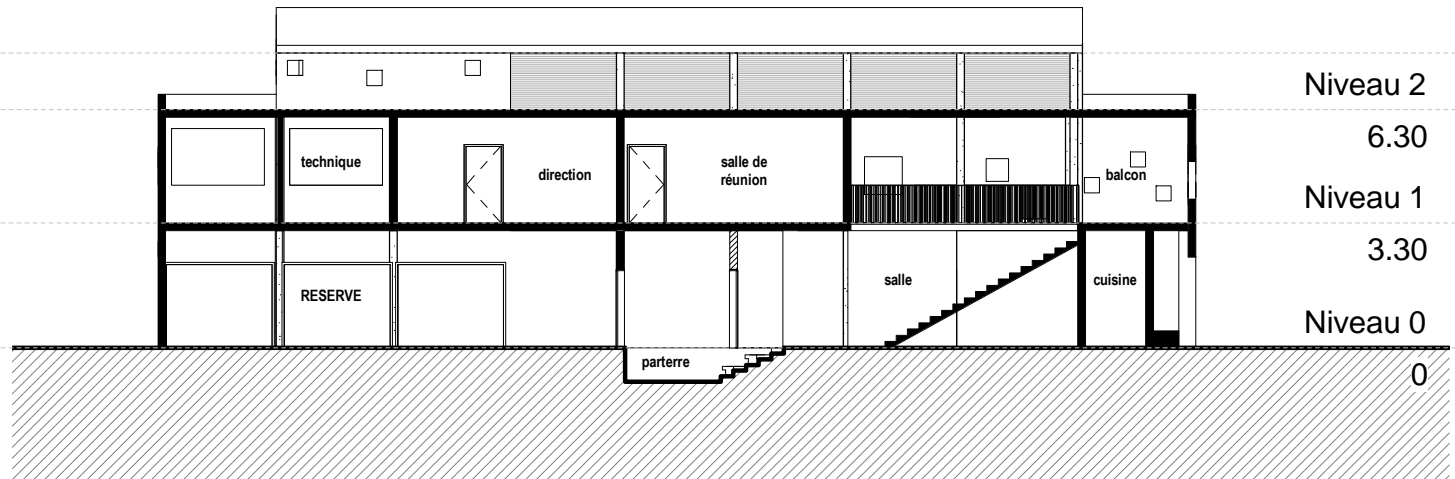
COUPE AA

La scène est légèrement **surrélevée** et garantit une valorisation de la mise en scène des spectacles tout en préservant une dimension à l'échelle des enfants.

La relation du public à la scène guide la conception de la salle.

La cage de scène permet d'installer aisément un grill technique qui peut être mutualisé entre les scènes A1 A2 et B.

Les balcons offrent la possibilité de voir le spectacle sans être vu, d'installer de nombreux sièges supplémentaires, d'organiser des expositions, etc. L'espace scénique et la salle sont ventilés par des impostes et des murs de claustrats en partie haute.



COUPE BB

Les réserves sont de plein pied avec l'extérieur et avec la scène. Ceci garantit une manipulation des décors et éléments scéniques plus facile et simple.

Les locaux techniques et de directions ont un accès direct sur la cage de scène. Ceci permet la mise en place aisée et rapide des projecteurs et leur maintenance.

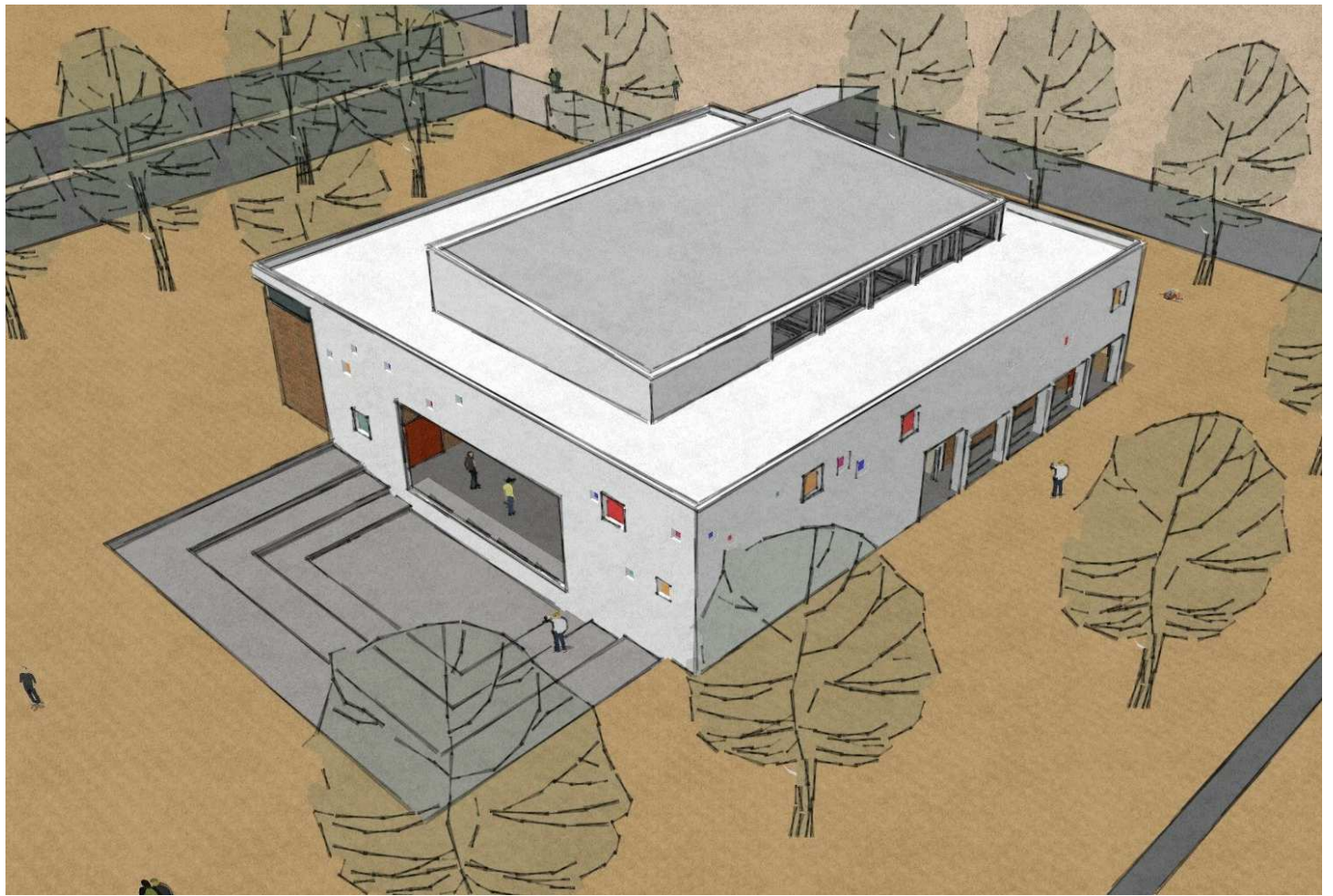
Les dessous des gradins et balcons, les locaux du niveau 0 : sanitaires, buvette-caféteria, local technique..



VUE en coupe selon l'axe long du bâtiment.

L'espace scénique est au coeur du bâtiment et peut s'ouvrir vers l'extérieur et permettre l'organisation d'événements plus importants accueillant un public plus large. Cet espace scénique peut aussi servir de lieu de répétition, d'exposition ou de réception grâce à la grande ouverture de la salle polyvalente et des réserves.

La salle est généreuse tout en respectant l'ergonomie de l'enfant. Elle est facilement appropriable et la relation à l'avant-scène permet déjà d'organiser des spectacles sans utiliser l'ensemble du plateau scénique. Les murs des balcons peuvent accueillir des expositions. Les balcons sont aussi des espaces de convivialité qui permettent d'organiser des ateliers, des rassemblements de petits groupes, etc.



VUE AERIENNE depuis l'ANGLE EST



VUE AERIENNE depuis l'ANGLE NORD - OUEST



VUE depuis la route vers l'entrée

UNE ARCHITECTURE SIMPLE, SOBRE ET JOYEUSE

"Il faut simplifier les objets, non pas les idées" A.Ravereau

Le travail de l'enveloppe du bâtiment (façades, toiture, percement, matériaux) cherche à exprimer la recherche de l'ombre dans un climat sahélien. Le public, les enfants ont envie de trouver refuge dans l'épaisseur que l'ombre crée dans le contraste avec le soleil et le sable chaud.

La rudesse des matériaux (béton, brique de terre, métal) permet une simplicité formelle.

La maison de gardien à l'entrée permet de contrôler les entrées et sorties sur le site tout en étant discrète et indépendante du bâtiment.

Le public entre dans une grande cour arborée où des espaces de convivialité à l'abri du soleil et des pluies l'attendent. L'entrée de la salle se lit facilement et on devine sur la droite un volume anecdotique plus grand, la salle polyvalente.

Les façades sont animées de percements divers, dont les volets colorés redonnent une identité d'équipement public au bâtiment.



VUE après l'entrée vers l'accueil

